



D.F CIVIL ENGINEERING CONSULTANT
DAIICHI FUKKEN co.,ltd

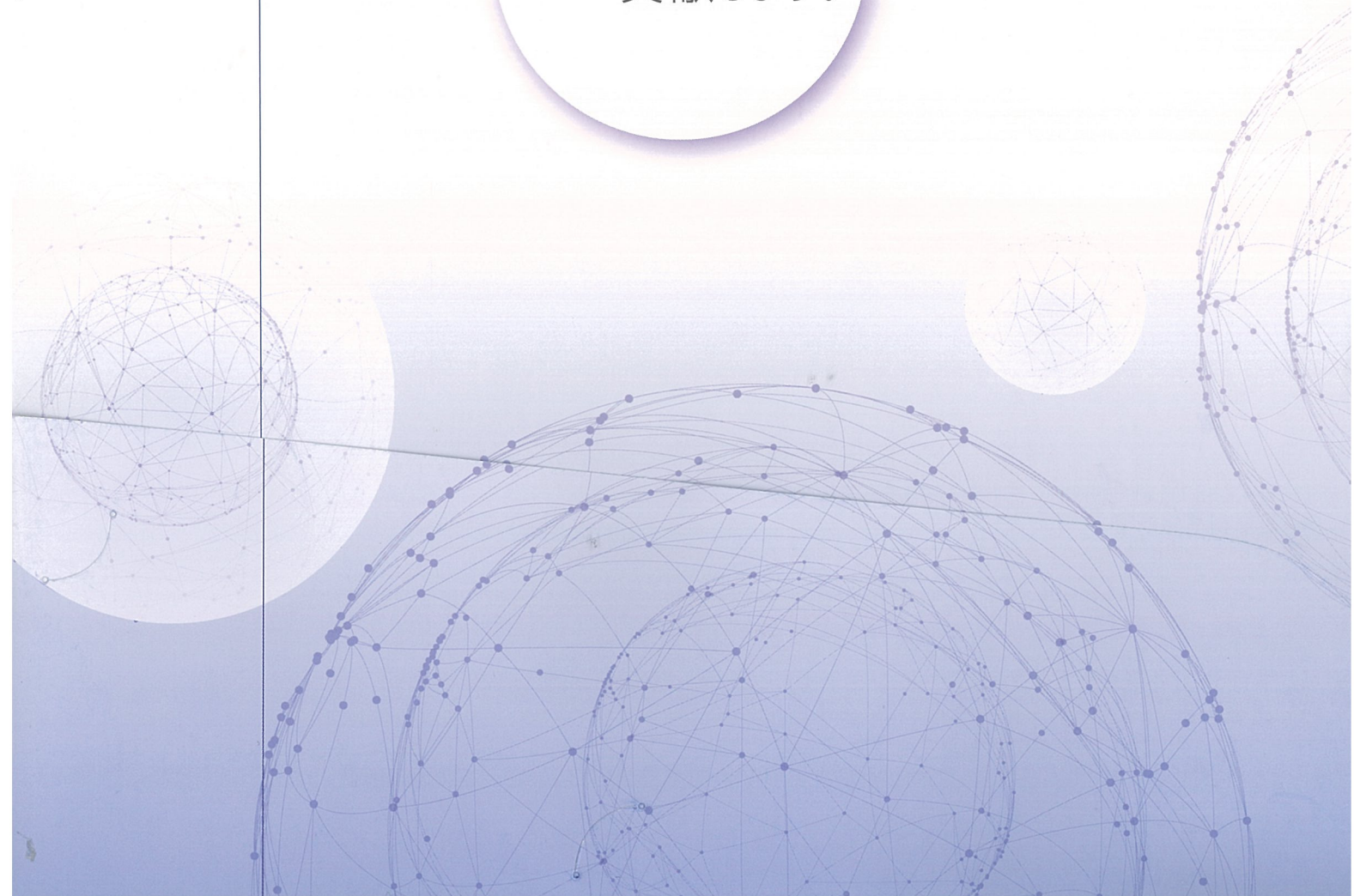
豊かな未来社会の創造

会社案内
PROFILE

総合力と
スペシャリティを
発揮して

美しく、
安全で、
安心できる

地域づくりに
貢献します。



夢と希望の実現

それが私たちの使命です。

自然との共生。豊かな未来社会のために、土と水と緑を創造する。

第一復建は、1946年(昭和21年)に創業して以来、半世紀以上に亘って建設コンサルタントとして、技術と誠意をもって、国土の復興に努めてまいりました。

この間、復興から成長、安定へと、自然の恵みを受けながら、時代とともに社会も大きく移り変わり、急速に進歩した科学と技術を礎として、豊かな社会が築かれてきました。

私たちは、時代がどんなに変わっても、いつも未来を見つめ、これまで培ってきた技術や技能と紡ぎ合わせ、災害にも強い安全で安心なふるさと、そして、人だけでなく生き物にも地球にも優しい環境を創って、夢と希望のある豊かな社会を未来の子どもたちにしっかりと引き継いで行かなければなりません。

夢と希望を実現させること。それが、第一復建の永遠のテーマです。

企業理念

先人の知恵と工夫に学び、最新技術・技能を習得する。

安全で安心なふるさと、地球に優しい環境を創る。

夢と希望のある社会を実現し、未来の子どもたちに引き継ぐ。



代表取締役社長

藤 山 勤

私たちは、土と水と緑を創造する総合コンサルタントです。

発注者の良きパートナーやエージェンシーとして、発注者や施工者とともに豊かな国土の実現と社会資本整備の中心的な役割を担います。

国民・社会基盤施設利用者に、発注者・建設コンサルタント・施工者のそれぞれの役割と義務、責任のあり方が判るようにします。

社会基盤施設の品質確保や有効な運用にも発注者・施工者と共に役割を担います。

● 社会資本整備の企画・構想支援者としての業務

プロジェクト形成調査（企画・政策立案、フィージビリティ・スタディ、PFI 事業導入検討）業務、事業評価業務、社会的合意形成業務、アドバイザー、顧問契約業務などがあります。

● 計画策定、事業化の支援者及び設計者としての業務

事業者の執行体制に対応したPM業務、調査及び設計成果の作成業務、「品確法」に基づく発注関係事務の支援者としての業務です。

● 工事施工時の発注者の支援者、施工管理者としての業務

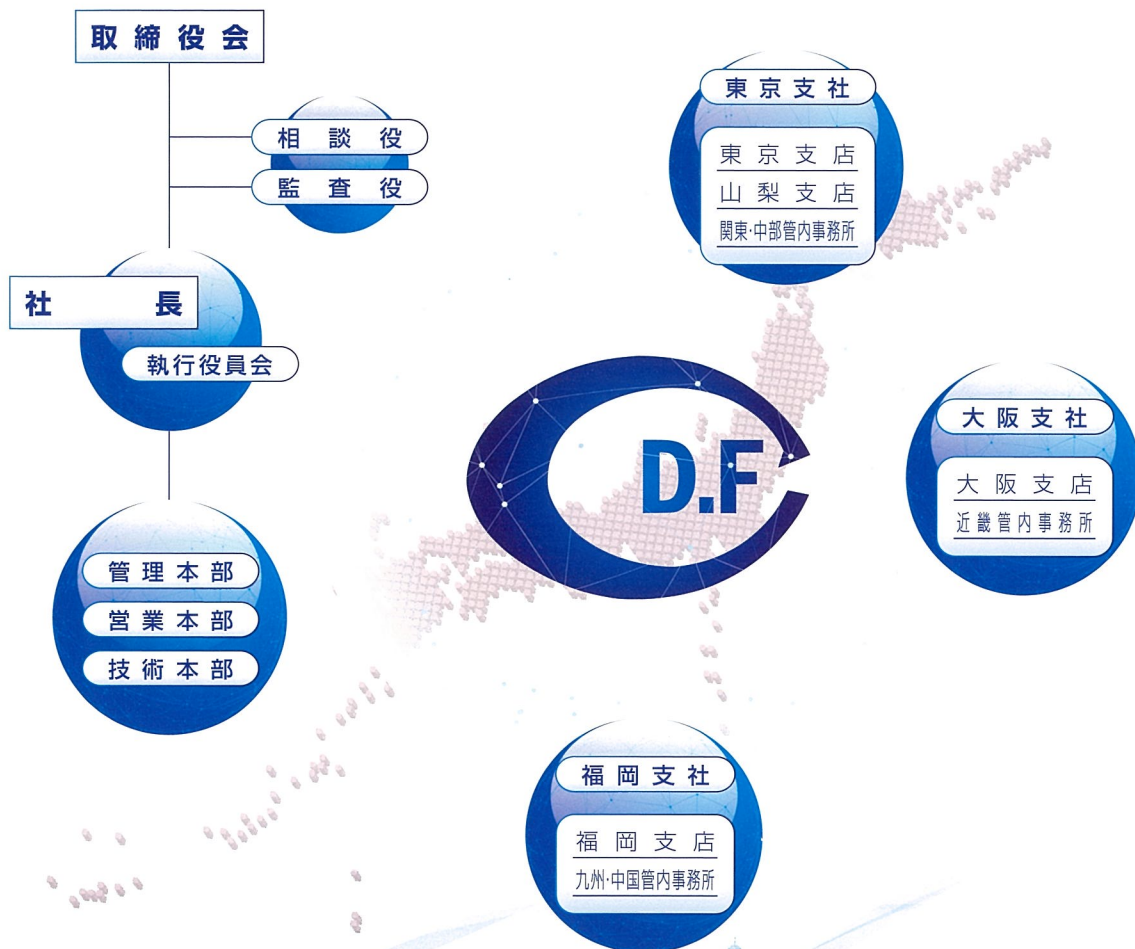
設計・施工一括発注方式における発注者支援業務、施工管理及びアドバイザー等のCM業務、施工中の設計変更業務です。

● 公共施設運用時の支援者としての業務

アセットマネジメント業務、施設の点検、維持管理業務、補修・改築計画立案および補修・改良設計業務、施設の運用、利用計画立案等の業務です。

● その他の支援業務

防災等リスクマネジメント業務、教育・研修業務、PFIのアドバイザリー業務などがあります。



全国を網羅するネットワーク

Organization Chart

H27.7.1現在

トンネル のり面 Tunnel Slope face

山岳地を抜けるトンネルの計画・設計・施工計画や、道路計画などで生じるのり面の設計や施工計画・安全性の検討などを担当しています。また、災害などで崩れたのり面の復旧対策にも取り組んでいます。



古仁屋側坑門

名 称	勝浦トンネル
発注者	鹿児島県大島支庁瀬戸内事務所
業務概要	勝浦トンネルは、網野子峠を通過する国道58号のバイパスルートとして計画された延長L=1,122mのトンネルです。トンネルの断面形状は上半3心円の偏平断面で、通常の上半単心円断面と比較して掘削断面積が小さくなり、経済的となる断面を採用しています。



小池高山IC側坑門

名 称	大平トンネル
発注者	西日本高速道路株式会社 九州支社 八代工事事務所
業務概要	大平トンネルは、九州横断自動車道延岡線(H30年度供用予定)に計画された延長L=436mの連続したトンネルのうちの一つです。トンネル断面は、大断面区分のトンネルとして計画されています。トンネル終点側には低土被り区間があり、対策工として発泡モルタルによる押え盛土で土被りを確保し、さらに切羽の安定を確保するため補助工法を採用しています。



名 称	付替市道鷹の羽小ヶ倉線構造物詳細設計
発注者	国土交通省 九州地方整備局 嘉瀬川ダム工事事務所
業務概要	嘉瀬川ダム建設に伴い、市道付替路線の構造物詳細設計を実施したものです。写真箇所は急峻な地形の切土対策としてグラウンドアンカー工法を、またダム側の盛土には多数アンカー式補強土壁工法を採用しています。

主な 業務経歴

■トンネル

業 務 名	発 注 者
棚方崎真申線トンネル詳細設計業務委託	長崎県北振興局
築上町広域農道トンネル点検業務委託	福岡県築上郡築上町
九州横断自動車道延岡線 小池地区トンネル詳細設計	西日本高速道路株式会社九州支社八代工事事務所
合瀬耳納トンネル非常用施設修正設計業務委託	福岡県八女県土整備事務所
平成26年度 道路トンネル補修事業 秋山隧道・護願寺隧道調査設計委託業務	大分県日田市

■のり面関係

業 務 名	発 注 者
付替市道鷹の羽小ヶ倉線構造物詳細設計業務	国土交通省 嘉瀬川ダム工事事務所
法面詳細設計業務委託(町道新倉谷七曲線)	福岡県五ヶ山ダム建設事務所
道路防災設計業務委託	福岡県 那珂県土整備事務所
長谷ダム法面工事実施設計業務委託	福岡市水道局
道路ストック総点検二次点検(一般県道3工区)業務委託	福岡県八女県土整備事務所

道路
交通計画
Road
Transportation
planning

都市と都市を結ぶ高速道路やインターチェンジの計画や設計をはじめとして、地方幹線道路・歩道等の設計や付属する構造物の設計を担当しています。



名称	串木野インターチェンジ
発注者	国土交通省 鹿児島国道事務所
業務概要	このインターチェンジは、南九州西回り自動車道に位置する串木野IC（インターチェンジ）です。暫定的に2車線の道路を供用開始するための施工計画、土の搬出路の計画、軟弱地盤及び切土法面対策工の検討を行いました。



名称	有明海沿岸道路
発注者	佐賀県 佐賀土木事務所
業務概要	地域高規格有明海沿岸道路の佐賀・福富間について、本線道路とインターチェンジを設計したものです。ランプと一般道の交差形状及び本線の橋梁とアーチボックスとの比較検討を行い、3次元コンピュータグラフィックスを作成しました。

主な
業務経歴

業務名	発注者
平成25年度北九州国道管内交通安全施設調査設計業務	国土交通省九州地方整備局北九州国道事務所
国道444号道路改良委託（構造物設計）【緊急経済対策事業】	有明海沿岸道路整備事務所
地域高規格道路整備計画調査設計委託（25-4）	鹿児島県土木部
福岡208号 徳島・中島地区測量設計業務	国土交通省九州地方整備局福岡国道事務所
平成24年度 福岡国道北部地区歩道調査設計業務	国土交通省九州地方整備局福岡国道事務所
平成24年度福岡外環状道路井尻地区構造物設計外業務	国土交通省九州地方整備局福岡国道事務所
平成24年度 鳥栖久留米道路道路設計外業務	国土交通省九州地方整備局福岡国道事務所
北九州国道管内交通事故対策基礎資料作成業務	国土交通省九州地方整備局北九州国道事務所
島原道路概略設計業務委託	長崎県土木部
一般国道251号設計業務委託（予備設計）	長崎県島原振興局
指宿有料道路（Ⅲ期）利用促進調査業務委託	鹿児島県道路公社
九州自動車道 鳥栖JCT拡幅検討業務	西日本高速道路株式会社九州支社久留米高速道路事務所
平成24年度 福岡高速道路構想検討業務	福岡北九州高速道路公社
平成24年度 福岡高速道路ランプ改善計画検討業務	福岡北九州高速道路公社
東九州自動車道 日向都農間標識詳細設計	西日本高速道路株式会社九州支社延岡高速道路事務所

維持・補修

Asset Management

既に建設されている社会資本のなかで、鋼構造とコンクリート構造を対象とした点検、概略・詳細調査、補修方法の提案、補強工法検討など、社会資本の長寿命化に対する設計・提案を担当しています。



名称	漁生浦橋
発注者	長崎県土木部
業務概要	本業務は、長崎県が管理する漁生浦橋（橋長L=99m、上路式鋼製2ヒンジアーチ橋+単純板桁橋）の詳細点検と補修設計です。長崎県との合同点検や、詳細点検から損傷劣化状況の把握を行うとともに、補修対策に必要な試験データの収集整理から補修設計を行いました。



名称	新浜大橋
発注者	佐賀県鹿島市
業務概要	この橋は、平成9年に架設された2径間連続PC斜張橋です。本橋梁は鹿島市浜漁港に位置するシンボリックな橋であり、塩害およびアルカリ骨材反応による劣化が確認されたため、維持管理の観点から延命化対策のための補修を行い、調査に関しては高所での近接目視調査を行うために、特殊技術による点検を行いました。



名称	嬉野橋
発注者	佐賀県嬉野市
業務概要	この橋は、昭和2年に架設された鋼ポニーラス橋形式の橋梁です。本橋は、嬉野市のランドマークであるとともに土木遺産として価値のあるものであるため、現形状の形態を維持して補修・補強を行いました。また、高欄や照明柱は、周辺環境に調和し建設当時の景観復帰に配慮したデザインを採用しました。



名称	あけぼの歩道橋
発注者	福岡県遠賀郡遠賀町
業務概要	遠賀町橋梁長寿命化修繕計画において補修対象橋梁として位置付けられている「あけぼの歩道橋」について、詳細調査により健全度を評価し、必要となる補修工法の選定及び補修詳細設計を行い、今後の補修工事の基礎資料と、JR九州との工事施工協定における実施協議書の資料作成をしました。

主な業務経歴

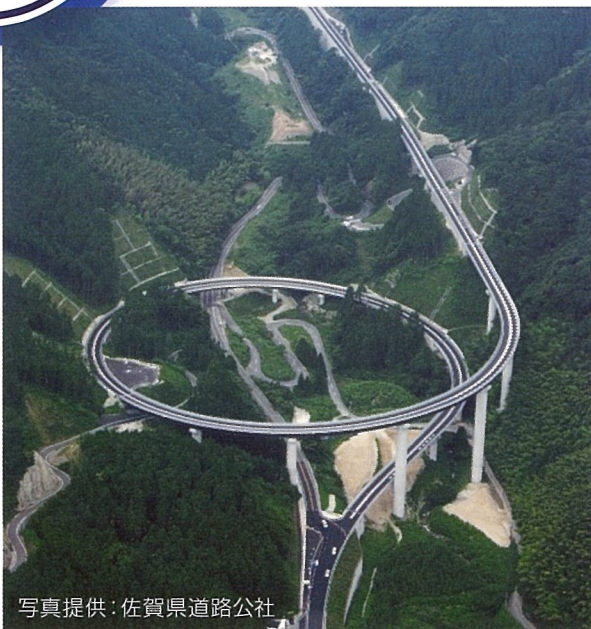
業務名	発注者
長崎県重点維持管理橋梁詳細点検業務(漁生浦橋)	長崎県土木部
厳原港防災安全統合+B14:B24工事(橋梁設計業務委託)	長崎県対馬振興局
厳木多久道路橋梁点検調査業務	佐賀県道路公社
国道443号外橋梁定期点検業務(2工区)	南筑後県土整備事務所

維持・補修

橋梁 ・ 構造物

Bridges
Structures

鋼構造・コンクリート構造（PC構造を含む）を主体とした高速道路橋、河川橋、陸橋をはじめとして、歩道橋の設計および施工計画を担当しています。



写真提供：佐賀県道路公社

名 称 三瀬ループ橋

発注者 福岡市財政局

業務概要

この橋は、三瀬トンネルから野川内大橋までの有料道路新設事業における3号橋～5号橋の上部工基本設計および下部工の詳細設計を行いました。橋梁形式は、周辺地盤の高低差等を考慮してループ形式となり、次の橋梁形式としています。

3号橋：鋼7径間連続非合成箱桁橋
(橋長398m)

4号橋：鋼4径間連続非合成桁I桁橋
(橋長121m)

5号橋：PC4径間連続箱桁橋
(橋長201m)



名 称 上崎橋

発注者 宮崎県東臼杵農林振興局

業務概要

ふるさと林道整備事業の一環として、宮崎県東臼杵郡北方町の五ヶ瀬川に架橋された橋長201mの『鋼単純二ールセンローゼ桁橋』です。五ヶ瀬川沿いに国道218号が走る風光明媚な地区であることから景観に配慮した橋梁です。手すりの設置には、未来を担う児童を含む地元住民の協力を受け、地域一帯の環境作りを行っています。

利便性の向上のみならず、地域間の結束を再確認することで地域の活性化も期待できる「夢の架け橋」です。



蟻尾山大橋



しらさぎ橋



豊後津久見橋

主な 業務経歴

業 務 名	発 注 者
田出川広域河川改修（通常）委託（橋梁詳細設計）	佐賀県東部土木事務所
H22（線）新川北線（交付金）橋梁詳細測量設計業務委託	鹿児島県霧島市
波多江駅自由通路予備設計	福岡県糸島市
中北建設事-15-0163 緊急道路整備修繕費 (主) 茅野北杜葦崎線甲六橋橋梁耐震補強詳細設計業務委託	山梨県中北建設事務所 峡北支所
陣屋川 猪ノ本橋橋梁予備設計業務	福岡県久留米県土整備事務所

河川・砂防

Rivers
Erosion Control

排水機場、堰、水門、樋門・樋管、護岸、砂防などの計画および設計に関する業務を主として担当しています。

●堤防・護岸



発注者	神奈川県 横浜川崎治水事務所
業務概要	一級河川鶴見川水系早淵川（はやふちがわ）の河川整備計画に基づく、多自然川づくりを考慮した護岸の詳細設計です。
設計延長	L=500m（両岸）
護岸タイプ	練積みブロック積み、かご系多段積み

●床止め・堰



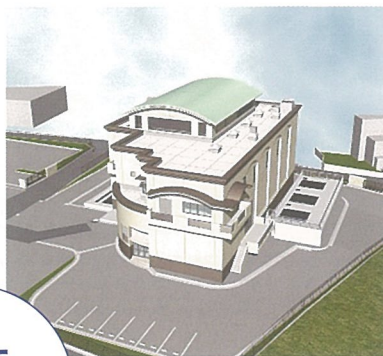
発注者	福岡県 那珂県土整備事務所
業務概要	二級河川那珂川（なかがわ）の河川改修に伴い、固定堰である番托井堰（ばんたくいぜき）改築のための堰の詳細設計です。
堰径間割	24.65m×2径間（純径間20.0m）
堰（ゲート）形式	鋼製起伏式ゲート（魚腹式鋼製起伏堰）
魚道形式	プールタイプ（台形断面型）

●水門・樋門



発注者	国土交通省 筑後川河川事務所
業務概要	一級河川筑後川水系巨勢川（こせがわ）の既設樋管・排水路の統廃合および築堤護岸の引堤計画に伴う樋管の詳細設計です。
樋管断面	幅2.0m×高1.75m×1連

●排水機場・揚水機場



発注者	大分県大分市
業務概要	大分県大分市大字乙津（おとづ）地内の内水排水を目的とした雨水排水機場の詳細設計です。
流域面積	244.7ha ²
排水量	Q=26.1m ³ /s
ポンプ口径	Φ1800mm
台数	3台

主な業務経歴

業務名	発注者
治水等交付金河川事業（広域河川改修） 多々良川津屋堰予備設計業務委託	福岡県 福岡県土整備事務所
福岡市河川管理施設（綿打川排水機場）長寿命化計画策定業務委託	福岡市道路下水道局
緑郷川排水機場 特定構造物改築委託	佐賀県 武雄土木事務所

港湾・海岸 Harbor Coast

港湾、海岸、漁港などウォーターフロントに関する施設の計画、調査及び設計の業務を主体に行っています。

●海岸保全施設



侵食が進む海岸において、侵食の調査および解析を実施して、侵食防止対策を検討しました。侵食防止対策として、人工リーフおよび突堤、緩傾斜護岸、養浜の設計を行いました。

●防波堤



建設地が、大水深かつ気象条件が厳しい離島海域であることから、海上施工期間の短縮と経済性からジャケット式を採用しました。
防波堤延長 L=230m
(ジャケット4基、304~523t)
水深 27.0m
(最深部)

●浮棧橋



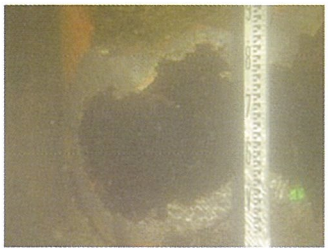
漁港内における就労環境改善を図るための浮体式係船岸です。基本構造はRCH製(幅13.5m、長さ16.5m、乾舷0.8m)とし、鋼管杭による動揺制御型係留方式を採用しています。

●導流堤



河川の河口部の付け替えに伴い河川内へ波が侵入することとなるため、波の遡上防止を目的として導流堤を検討しました。導流堤は、波の侵入および河道内の堆積を抑制する法線とし、堤体の構造形式は直立消波ブロックで設計を行いました。

●施設の維持管理



【調査により貫通孔が確認された鋼管杭】 【鋼板溶接工法にて補修を行った鋼管杭】

港湾、漁港施設は特に厳しい海洋環境下に長年にわたりさらされるため、施設の健全度調査及び対策工の実施が急務となっています。A港では、劣化が進むカーテン式防波堤の鋼管杭を対象に健全度調査を行いました。調査により激しい劣化が確認されたため、各種補修工法を比較検討し、鋼板溶接工法を採用した設計を行いました。

主な 業務経歴

業 務 名		発 注 者
平成21年度	宇部港湾改修工事に伴う調査設計業務委託	山口県宇部港湾管理事務所
平成21年度	鹿児島港改修(長寿命化計画)調査設計委託(その1)	鹿児島県鹿児島地域振興局
平成22年度	臼杵漁港海岸設計委託	大分県漁港漁村整備課
平成22年度	福川漁港温田地区海岸保全施設整備事業(測試工区)その4	山口県周南市水産課
平成22年度	鳩之釜漁港水産物供給基盤機能保全(機能保全計画作成)委託	熊本県天草地域振興局
平成23年度	苅田港南港地区7号A・B・5号岸壁補修設計業務	福岡県苅田工務所
平成23年度	香々地漁港(貴船地区)設計委託	大分県漁港漁村整備課
平成23年度	唐津港港湾施設維持管理計画策定委託	佐賀県唐津土木事務所
平成24年度	相の浦港海岸自然災害防止工事(南越地区設計業務委託)	長崎県五島地域振興局
平成25年度	徳山下松港 港湾施設改良(築港可動橋)工事に伴う調査設計業務委託 第1工区	山口県周南港湾管理事務所
平成26年度	小呂島漁港浮棧橋補修設計業務委託	福岡県農林水産部

環境

Environment

複雑化した環境問題を様々な角度からアプローチして解決のお手伝いをしています。

●生活環境・自然環境のモニタリング～調査関係

■自然環境調査

動植物調査／昆虫類の調査／藻場調査／生態系調査

■生活環境調査

環境調査／地下水土壌汚染調査

主な業務経歴



業務名	発注者
平成20年度 東九州自動車道事業影響調査外業務	国土交通省大隅河川国道事務所
広域基幹河川改修事業 宝満川河川環境調査業務委託	福岡県那珂土木事務所

●環境の保全および創出～設計関係

水辺の設計／樹林の設計／水質浄化施設の設計

主な業務経歴



業務名	発注者
銀杏木川浄化事業評価検討業務	国土交通省川内河川事務所
宝珠山棚田親水公園実施設計	福岡県宝珠山村（現東峰村）

●環境変化の予測と対策～アセスメント関係

環境アセスメント／生活環境影響調査／大店立地法に係る調査・解析

主な業務経歴

業務名	発注者
久留米・うきは工業用地造成環境影響評価業務委託	福岡県企業局
大島漁港特定漁港漁場整備事業環境影響評価調査業務委託	山口県萩市農林水産部水産課

●持続可能な社会の構築～計画関係

環境基本計画の策定／地球温暖化防止対策実行計画の策定／農村環境整備計画の策定／
田園環境整備マスタープランの策定

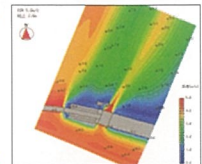
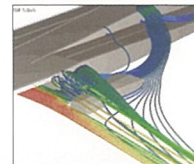
主な業務経歴

業務名	発注者
環境基本計画策定業務委託	鹿児島県阿久根市
さいたま市田園環境基本計画	埼玉県さいたま市

●各種シミュレーション～解析関係

数値シミュレーションプログラムの開発および予測／模型実験

主な業務経歴



業務名	発注者
一般国道322号 環境調査業務委託	福岡県飯塚土木事務所
熊本駅北部線交通結節点改善防音設計委託	熊本県熊本土木事務所

■自然環境の調査～海域の創造、猛禽類の保全

■環境の保全および創出～樹林帯の設計

都市計画

Urban
Planning

快適で自然とふれあえる場や人が集い交流する場、にぎわいと安らぎを創出する場など、コンパクトな都市空間づくりの技術を提供します。

●まちづくり（都市計画、地域計画、土地利用計画、市街地整備、空間情報）

安全、安心、快適な未来に続く都市空間の創出をめざし、地域情報のストックと分析を行うことで、みなさんと一緒に「まちづくり」を進めます。

主な業務経歴

業務名	発注者
27単調基第2号 都市計画に関する基礎調査業務委託その2	長崎県土木部
日南市都市計画マスタープラン作成及びIC周辺土地利用計画作成業務委託	宮崎県日南市

●公園づくり

（公園・緑地計画、公園・広場設計、公園・樹木データベース作成）

自然とふれあい、人が集い交流する場として、にぎわいと安らぎを創出する「公園・緑地計画」を目指します。



主な業務経歴

業務名	発注者
五ヶ山ダム水源地域公園（ゾーン1）基本設計業務委託	福岡県筑紫郡那珂川町
野間大池公園実施設計業務委託	福岡市住宅都市局

●景観づくり（景観計画・設計、サイン計画、VR）

地域の実情に即し、美しく・うるおいのある景観形成の実現を目指して、地域の誇りと愛着を感じることのできる空間を創造します。



主な業務経歴

業務名	発注者
粕屋久山線 VRコンテンツ作成業務委託	福岡県福岡県土整備事務所
県道遠賀宗像自転車道線 サイン整備効果検討業務委託	福岡県北九州県土整備事務所

●基盤づくり（土地区画整理、宅地等開発計画）

活力ある地域の創造を目指して、土地区画整理や宅地等開発に伴う計画・設計・施工管理及び諸手続きなどの関連業務を一貫して行います。



主な業務経歴

業務名	発注者
平成24年度防災集団移転促進事業調査測量設計業務委託（その4）	宮城県本吉郡南三陸町
周南市西部道の駅（仮称）造成設計業務委託	山口県周南市

●みちづくり（道路・交通計画、渋滞・交通量調査、事故分析、駐輪・駐車場計画、移動支援）

地域の将来像を踏まえ、誰もが安心して安全に利用できる移動空間としての「みち」のあり方を検討します。

主な業務経歴

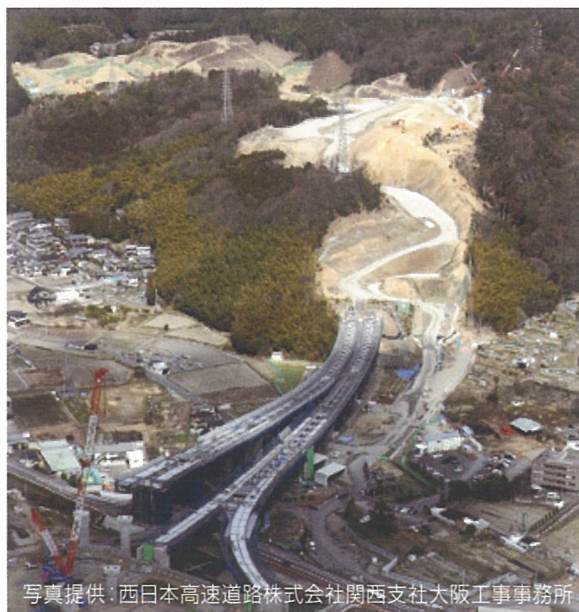
業務名	発注者
平成25年度 天神地区自転車駐輪場整備計画検討業務委託	福岡市道路下水道局
平成26年度 福岡国道管内交通安全対策交通量調査業務	国土交通省九州地方整備局福岡国道事務所

施工管理

Construction control

国土交通省、鉄道・運輸機構、NEXCO各社、地方自治体などに施工管理員を派遣しています。主に、施工管理・監督業務、積算技術業務などの発注者支援業務を行っています。

名称	新名神高速道路 高槻ジャンクション工事
発注者	西日本高速道路株式会社関西支社大阪工事事務所
業務概要	<p>新名神高速道路は、名古屋市と神戸市を結ぶ170キロメートルの高速自動車道路です。新名神高速道路と名神高速道路が交差する高槻市において、高槻インターチェンジやジャンクションなどを建設中であり、当社も施工管理員を派遣し発注者の支援を行っています。なお、完成は平成28年度が予定されています。</p> <p>※高槻市ホームページより抜粋（一部追記）</p>



写真提供：西日本高速道路株式会社関西支社大阪工事事務所



写真提供：西日本高速道路株式会社関西支社大阪工事事務所

施工管理

主な業務経歴

業務名	発注者
福岡西維持管内工事事品質検査業務	国土交通省九州地方整備局福岡国道工事事務所
雲仙復興管内用地関係資料作成整理等業務	国土交通省九州地方整備局雲仙復興工事事務所
管理第二課維持管理データ整理とりまとめ業務	国土交通省近畿地方整備局滋賀国道事務所
九州新幹線(西九州)、大村建現場技術業務委託	独立行政法人鉄道建設・運輸施設整備支援機構九州新幹線建設局
新名神高速道路高槻東工事区施工管理業務	西日本高速道路株式会社関西支社大阪工事事務所
新名神高速道路孤野四日市工事区調査等管理業務	中日本高速道路株式会社名古屋支社
新東名高速道路山北工事区施工管理業務	東日本高速道路株式会社東京建設局
九州大学統合移転事業用地造成工事(Ⅱ工区その4)監督業務	福岡市土地開発公社
東部地区河川工事監督業務委託(その2)	福岡市道路下水道局
日田市公共土木災害復旧現場技術業務	大分県日田市
一般県道徳山下松線(荒神大橋)橋梁改築(耐震化)工事に伴う発注者支援業務	山口県周南土木建築事務所
広域営農団地農道整備事業 柳井大島地区 発注者支援業務1号	山口県田布施農林事務所
(二)千種川水系 佐用川 現場技術業務委託(佐用川上流)	兵庫県西播磨県民局光都土木事務所
(国)173号 現場技術業務委託	兵庫県阪神北県民局宝塚土木事務所
(国)482号他 現場技術業務	兵庫県但馬県民局浜坂土木事務所

地質調査

Geological survey

私たちの暮らす大地、そこには地球が長い年月をかけて作り上げた様々な地層が存在します。地盤技術部では地質の特性を活かした安全で経済的な設計施工ができるよう設計部門と密接に連携をとり土木構造物の基礎調査から、軟弱地盤の解析まで幅広い分野で地球と向き合っています。



名称 主要地方道野母崎宿線道路改良工事 (地質調査業務委託)

発注者 長崎県長崎振興局

業務概要

主要地方道野母崎宿線道路改良工事 (1.5km 区間) に伴う地質調査。調査対象はトンネル坑口部および切土部よりなり、地表踏査・弾性波探査・ボーリング調査 (鉛直孔および水平孔)・孔内傾斜計観測・孔内水位観測を行い、地質・岩盤状況を整理し、とりまとめました。また、現時点で把握できていない地質情報 (土木地質的課題) を整理し、それらの課題に対して後続の調査計画を立案しました。



名称 導水路下流部地質調査

発注者 独立行政法人水資源機構朝倉総合事業所

業務概要

小石原川ダム事業の一環として計画中の導水路トンネルの地質調査。延長148mと200mのボーリング調査を行い、ボーリング孔を利用したポアホールスキャナー観察、JFT (湧水圧試験)、ルジオンテストを実施しました。また、掘削終了後のボーリング孔は長期的な地下水位観測が行えるよう、観測孔として仕上げるとともに、計測器の設置を行いました。

地質調査

主な業務経歴

■土質調査

業務名	発注者
豊田総合支所建設工事地質調査業務	山口県下関市
国道201号みやこ町地区地質調査業務	国土交通省九州地方整備局 北九州国道事務所
東九州自動車道苅田～豊津間構造物基礎調査	西日本高速道路株式会社 九州支社
平成24年度 九州自動車道 北熊本スマートIC水文調査	西日本高速高速株式会社 九州支社 熊本高速道路事務所
長面漁港海岸保全施設災害復旧測量調査設計業務	宮城県石巻市

■地質調査

業務名	発注者
道路防災事業 横断排水管呑口部流木捕捉工設計委託	福岡県 那珂県土整備事務所
平成23年度 市道下岩屋線嬉野橋補修補強工事地質調査業務委託	佐賀県嬉野市
主要地方道野母崎宿線道路改良工事 (地質調査業務委託)	長崎県長崎振興局
20国防災第2-2号一般国道202号道路災害防除工事 (測量調査設計委託)	長崎県大瀬戸土木事務所
導水路下流部地質調査	独立行政法人 水資源機構 朝倉総合事業所

■海上調査 / ■軟弱地盤関連 / ■斜面関連 / ■災害・維持・管理調査

上下水道

Water and sewerage

水道・下水道施設の計画および設計に関する業務を主として担当しています。

上下水道



名称	函(はこ)きよ
場所	福岡県糟屋郡新宮町
発注者	新宮町上下水道課
業務概要	雨水幹線の詳細設計
函きよ	雨水ボックス□4200×2200, □6400×2400 設計延長L=260m
備考	写真は施工後の雨水ボックス □6400×2400を撮影したものです。



名称	マンホールポンプ場
場所	佐賀市北川副町
発注者	佐賀市環境下水道課
業務概要	汚水中継マンホールポンプ場の設計(揚水ポンプ)
ポンプ	ノンクログ形式、し渣分離型
備考	写真および図面はそれぞれ施工位置 およびマンホールポンプのイメージ図 を示したものです。



名称	管更正
場所	福岡市中部中継所～中部水処理センター
発注者	福岡市環境局
業務概要	し尿圧送管の老朽化に伴う管更生の設計
既設管	ダクタイル鋳鉄管φ200mm 更生延長 L=約1,700m
備考	写真は施工中の状況を撮影したものです。



名称	圧送管
場所	大分県日田市二串地内
発注者	日田市土木建設部下水道課
業務概要	橋梁に添架する汚水圧送管の詳細設計
圧送管	繊維補強ポリエチレン管φ75mm 設計延長L=47m
備考	写真は施工後の圧送管(ポリエチレン管) φ75mmを撮影したものです。

主な業務経歴

業務名	発注者
釜無川流域下水道釜無川1号幹線外管渠長寿命化計画策定業務委託	山梨県流域下水道事務所
芳雄地区汚水管渠測量調査設計委託	福岡県飯塚市
南畑系導水管更新基本設計業務委託	福岡県福岡市
東部水処理センター外 長寿命化対策改修工事実施設計業務委託	福岡県福岡市
釜無川流域下水道釜無川2号幹線耐震対策実施設計業務委託	山梨県流域下水道事務所

(一部抜粋)

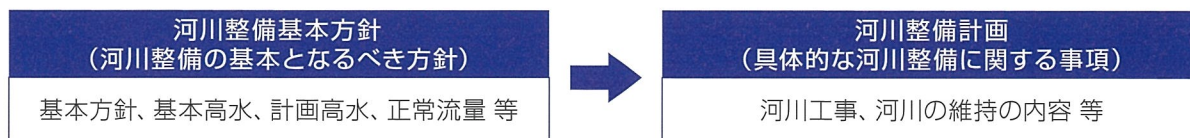
流域計画

Watershed
planning

河川に関する基礎調査、基本方針・整備計画策定、水理解析・模型実験等を主として担当しています。

●河川整備基本方針・整備計画

福岡県、山口県管理の二級河川において、河川整備基本方針、河川整備計画の策定を行いました。



●浸水想定区域図

行橋市及び苅田町を流れる二級河川長峽川、支川小波瀬川について、現況流下能力を基に破堤箇所を選定し、基本高水流量が発生した場合の拡散型及び流下型氾濫計算を行い、地形図S=1:10,000を基図とした浸水想定区域図を作成しました。

その他福岡、熊本、佐賀、鹿児島県の河川（県管理区間）においても浸水想定区域図の作成を行いました。

●多自然川づくり

生態系や親水性に配慮しつつ、適切な河川整備を実現するために水理模型実験を行いました。実験ではしばらく水を流し、安定する河道形状を見つけました。

●事業再評価

公共事業の効率性及びその実施過程の透明性の一層の向上を図るため、事業採択後一定期間を経過した後も未着工である事業、事業採択後長期間が経過している事業等の評価を行いました。

●郷土の水辺整備事業検討

久留米市北野町の陣屋川について、地域懇談会を3回実施して、地域住民の意見を取り込んだ遊歩道の改善策及び新設案、管理用道路の新設案等の水辺整備事業イメージ図を作成しました。

また、宗像市の釣川支川山田川についても水辺整備事業イメージ図の作成を行いました。

●ワークショップによる住民意見集約

久留米市北野町の筑後川支川陣屋川、及び宗像市の釣川支川山田川について、地域住民の意見を取り込んだ水辺整備事業イメージ図を作成するため、住民を主体にしたワークショップ（地域懇談会）を3回実施しました。

また、宗像市の三郎丸及び陵巖寺地区について、土砂災害ハザードマップの避難経路及び危険箇所を確定するため、ワークショップを1回実施しました。



主な 業務経歴

業務名	発注者
県単河川等防災（浸水想定）委託（雇用経済対策（本城川））	鹿児島県土木部 河川課
長峽川水系河川整備計画策定業務	福岡県京築県土整備事務所
周船寺川都市基盤河川改修事業 費用対効果検討委託業務	福岡市道路下水道局

（一部抜粋）

測量

Survey

宇宙から地球を測ります。

国土開発に必要な調査部門として、測量を50年以上の実績で支えています。

一層の高い精度が要求されている今日、最新の測量技術・機器で、どのようなニーズにもお応えします。



名称	成果不整合地域における基準点改測作業（上天草北部地区）
発注者	国土交通省国土地理院九州地方測量部
業務概要	長崎県上天草北部地区における基準点改測作業で、平成15年4月に測量法が改正され、測量の基準は世界測地系に移行されました。これに伴って成果不整合地域においては基準点の改測が必要となり、この上天草北部地区もそのひとつであったので、32点の改測を実施しました。

測量

業務内容

- 基準点測量
- 水準測量
- 路線測量
- 用地測量
- 河川測量
- 深淺測量
- 現地測量
- 数値図化
- UAV測量



▲基準点測量(GNSS観測)



▲水準測量



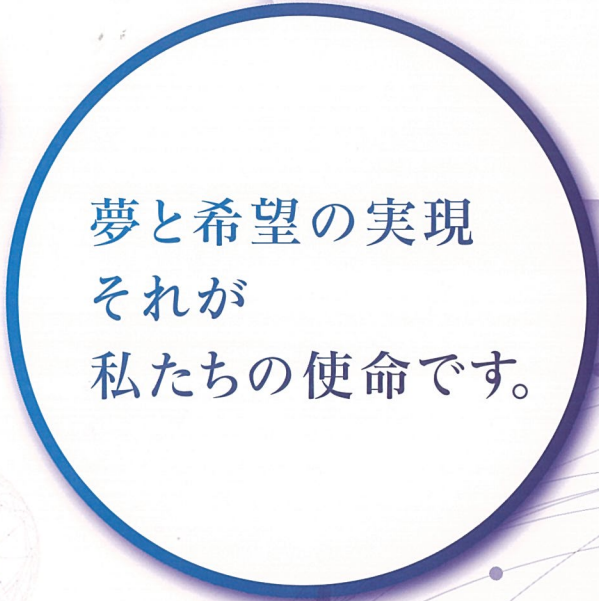
▲UAVによる測量



▲数値図化

主な業務経歴

業務名	発注者
福岡空港基本施設測量他1件	国土交通省九州地方整備局 博多港湾空港整備事務所
矢部川空中写真図化業務	国土交通省九州地方整備局 筑後川河川事務所
国土調査に伴う補助基準点測量 (熊本県熊本市植木鬼塚地区)	国土交通省国土地理院 九州地方測量部
国土調査に伴う基準点測量 (熊本県阿蘇地区外3地区)	国土交通省国土地理院 九州地方測量部
平成25年度北九州国道管内 交通安全施設調査設計業務	国土交通省九州地方整備局 北九州国道事務所



夢と希望の実現
それが
私たちの使命です。



— 夢と希望の実現



CIVIL ENGINEERING CONSULTANT
DAIICHI FUKKEN co.,ltd
第一復建株式会社

本社 〒812-0006 福岡市博多区上牟田1丁目17番9号
TEL 092-412-2230 (代表) FAX 092-412-2240

